

Den Europæiske Landbrugsfond for Udvikling af Landdistrikterne:
Danmark og Europa investerer i landdistrikterne



Miljø- og Fødevareministeriet
NaturErhvervstyrelsen

LDP 2020



Den Europæiske Landbrugsfond
for Udvikling af Landdistrikterne

Se EU-Kommissionen, Den Europæiske Landbrugsfond for Udvikling af Landdistrikterne

Aldersfordelingsanalyse af økologiske producenter

Baseret på 2015 data



Forfatter: **Specialkonsulent William Schaar Andersen**
Afdeling: **SEGES Økonomi & Virksomhedsledelse**
Udgivelse: **September 2016**

Indhold

ALDERSFORDELINGSANALYSE	3
INDLEDNING	3
DATA.....	3
<i>Fig. 1: Procentvis aldersfordeling.....</i>	<i>3</i>
<i>Fig. 2: Udviklingen i det økologiske areal og antallet af økologiske bedrifter</i>	<i>4</i>
<i>Fig. 3: Den procentvise fordeling af de ældre landmænd i erhvervet</i>	<i>4</i>
<i>Fig. 4: Procentvis forskel mellem økologiSK og konventionel FORDELING</i>	<i>5</i>
<i>Fig. 5: Opdeling af små og store bedrifter målt på nettoomsætning</i>	<i>6</i>
<i>Fig. 6: Opdeling af små og store bedrifter indenfor økologi</i>	<i>6</i>
<i>Tabel 1: Aldersfordelingen opdelt i grupper af 5 år</i>	<i>7</i>
KONKLUSION.....	7

Aldersfordelingsanalyse

Indledning

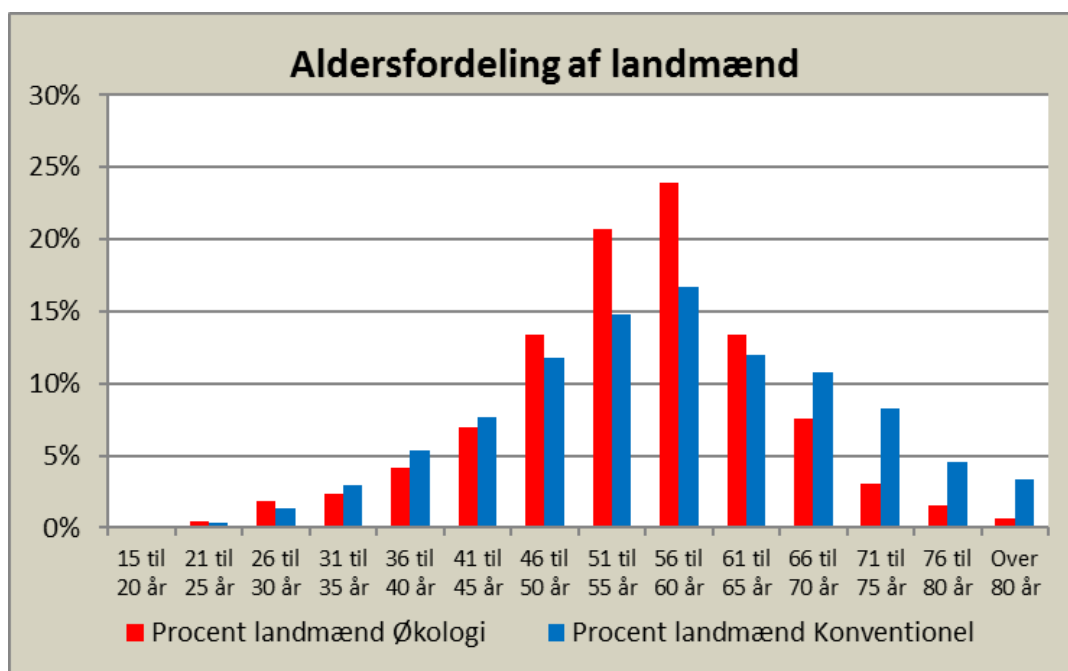
Rapporten giver et overblik over aldersfordelingen i hele den samlede økologiske sektor. Aldersfordelingsanalysen viser, hvorledes de økologiske producenter fordeler sig i aldersintervaller på fem år. Denne analyse er også gennemført for to størrelsesgrupper målt på nettoomsætning.

Der foretages en sammenligning over mod en referencegruppe bestående af konventionelle bedrifter.

Data

Data til aldersfordelingsanalysen er et udtræk af både skateregnskaber og årsrapporter for at få datagrundlaget så godt som muligt. Data er regnskaber fra 2015. Der indgår 1.245 økologiske og 30.696 konventionelle bedrifter med skateregnskab eller årsrapport i analysen.

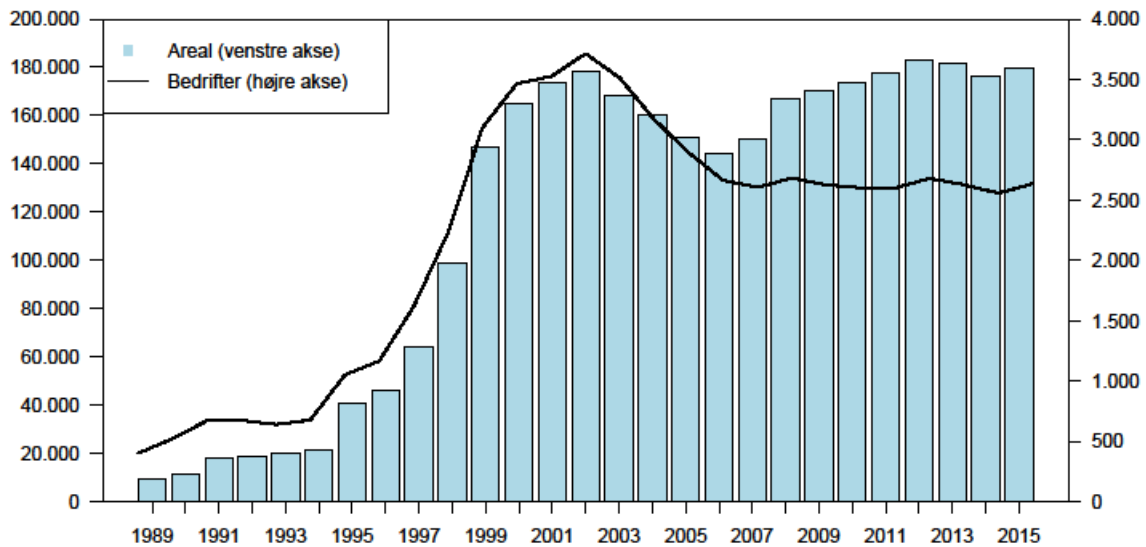
FIG. 1: PROCENTVIS ALDERSFORDELING



Figur 1 viser, at aldersfordelingen blandt de økologiske bedrifter toppe meget voldsomt ved virksomhedsjere mellem 46 og 60 år. Til gengæld er de økologiske virksomhedsjere underrepræsenteret i aldersgruppen fra 66 år og ældre. Figuren viser ligeledes, at de unge på vej ind i erhvervet er lidt underrepræsenteret i aldersgruppen fra 26 til 45 år.

Nedenfor vil disse tre områder blive tydeliggjort.

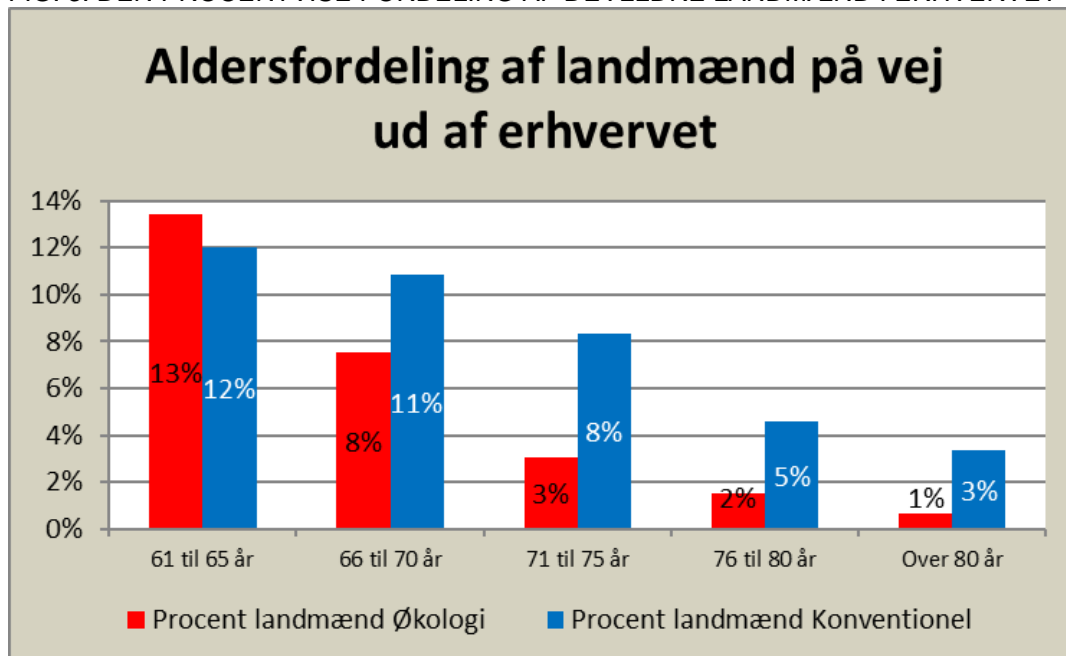
FIG. 2: UDVIKLINGEN I DET ØKOLOGISKE AREAL OG ANTALLET AF ØKOLOGISKE BEDRIFTER



Figur 2 viser udviklingen i det økologiske areal og antallet af økologiske bedrifter fra 1989 til 2015. Kilde NaturErhvervsstyrelsen, Statistik over økologiske jordbrugsbedrifter 2015

Som figur 2 tydeliggør, etablerede mange økologiske bedrifter sig i 1998 og 1999. Det er nu ca. 17 år siden, og hvis vi antager, at mange af de bedriftsejere, som omlagde til økologi dengang, var i aldersgruppen 35 til 40 år, vil disse personer i dag være 52 til 57 år. Dette kan være en af forklaringerne på overrepræsentationen af virksomhedsejere i aldersgruppen 46-60 år.

FIG. 3: DEN PROCENTVISE FORDELING AF DE ÆLDRE LANDMÆND I ERHVERVET

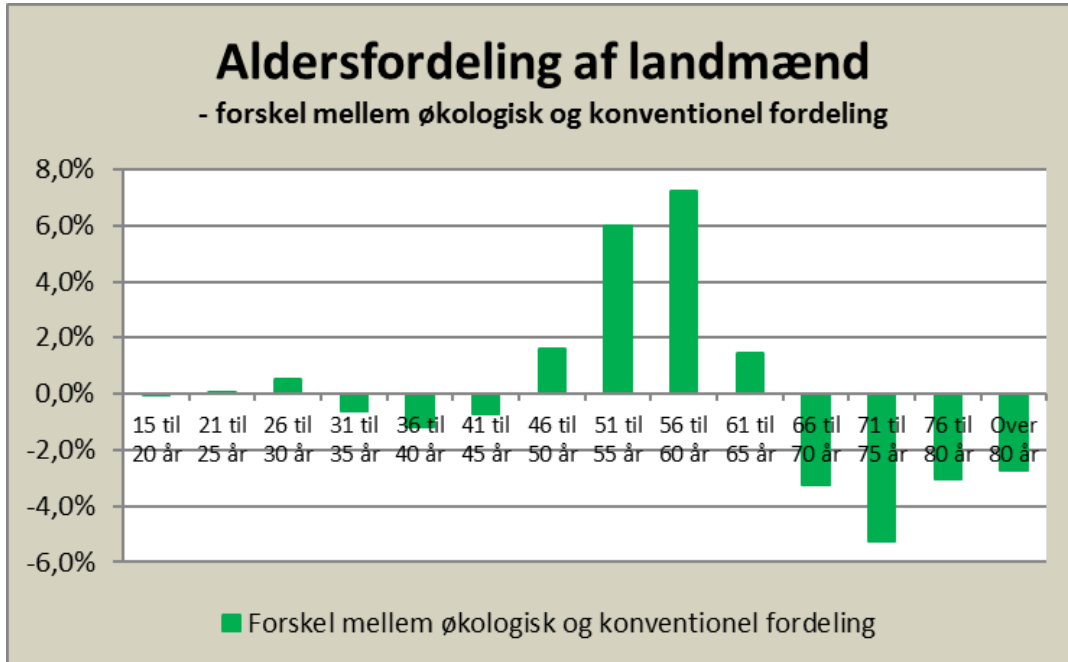


Figur 3 viser fordelingen af de ældre landmænd i erhvervet.

Som man også kunne se i figur 1, er de økologiske virksomhedsejere underrepræsenteret i aldersgruppen fra 66 år og ældre. Hvis økologien kommer til at have samme fordeling som de konventionelle bedrifter, vil generationsskifteproblematikken ikke være så stor, som aldersfordelingen ellers peger på betragtet ud fra

en forventelig pensionsalder. Som tabel 1 sidst i dokumentet viser, er 27 procent af de konventionelle ejere over 65 år. Det tilsvarende tal for økologi er 13 procent.

FIG. 4: PROCENTVIS FORSKEL MELLEM ØKOLOGISK OG KONVENTIONEL FORDELING

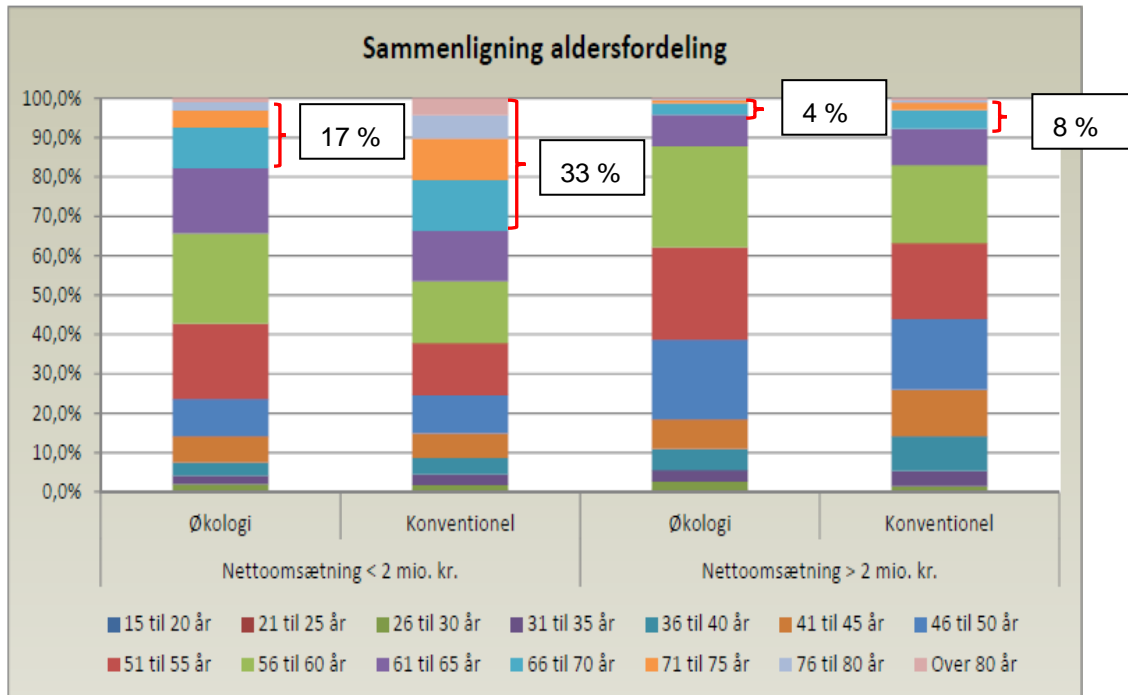


Den grønne søjle fremkommer af forskellen mellem den røde og den blå søjle i figur 1. Ser vi på aldersgruppen 51-55 år i figur 4, er der således 6 procentpoint flere økologiske bedrifter, der har ejere i denne aldersfordeling.

Tallene viser, at den økologiske branche er lidt underrepræsenteret i aldersgruppen fra 31 til 45 år. Den manglende tilgang til økologien kan have mange årsager. En af dem kan være, at mejerierne ikke har taget nye producenter ind i en længere årrække.

Det bliver interessant at følge udviklingen i disse tal, efter at nye producenter er startet i 2016, og efter at det ser ud til, at et stort antal landmænd ønsker at lægge om i denne ansøgningsrunde. Aldersfordelingen af disse landmænd kan påvirke fordelingen meget.

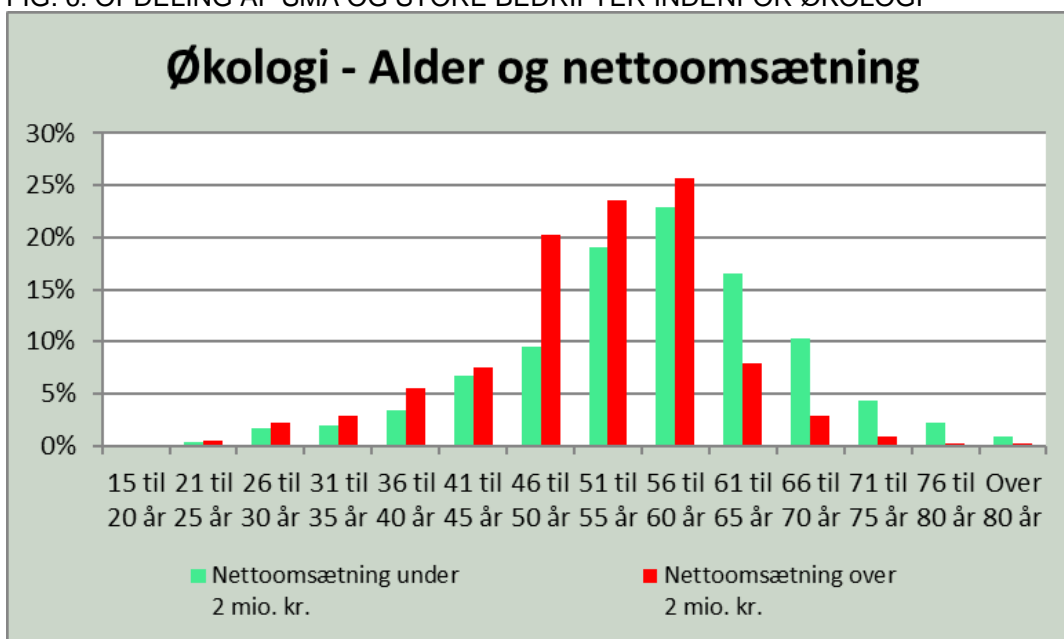
FIG. 5: OPDELING AF SMÅ OG STORE BEDRIFTER MÅLT PÅ NETTOOMSÆTNING



Figur 5 viser en opdeling af små og store bedrifter målt på nettoomsætning. Økologiens tal er ligeledes vist i figur 6. Ved de største bedrifter viser figur 5, at specielt aldersgruppen 51 til 55 år samt 56 til 60 år er procentvis størst ved økologien. Man kunne argumentere for, at en sund fordeling ville være, at blokkene fra 36 til 65 år var lige store. Dette er mindst tilfældet ved økologien.

Generelt er det meget interessant, at mange af de virksomhedsejere, som er over 65 år, er dem, der har de små bedrifter med en nettoomsætning under 2 mio. kr. Specielt konventionelle bedrifter, som også er omtalt i fig. 3, fylder meget. Det er således 33 % af de mindre konventionelle bedrifter, som ejes af landmænd, der er over 65 år.

FIG. 6: OPDELING AF SMÅ OG STORE BEDRIFTER INDENFOR ØKOLOGI



Figur 6 viser en opdeling af små og store bedrifter målt på nettoomsætning udelukkende på økologi. Tabel 1 viser aldersfordelingen opdelt i grupper af fem år for henholdsvis økologiske og konventionelle bedrifter.

TABEL 1: ALDERSFORDELINGEN OPDELT I GRUPPER AF 5 ÅR

Aldersfordeling	Antal landmænd		Procent landmænd	
	2015	Økologi	Konventionel	Økologi
15 til 20 år	0	10	0%	0%
21 til 25 år	5	118	0%	0%
26 til 30 år	23	405	2%	1%
31 til 35 år	29	909	2%	3%
36 til 40 år	52	1.640	4%	5%
41 til 45 år	87	2.359	7%	8%
46 til 50 år	167	3.623	13%	12%
51 til 55 år	258	4.526	21%	15%
56 til 60 år	298	5.130	24%	17%
61 til 65 år	167	3.677	13%	12%
66 til 70 år	94	3.320	8%	11%
71 til 75 år	38	2.551	3%	8%
76 til 80 år	19	1.400	2%	5%
Over 80 år	8	1.028	1%	3%
I alt	1.245	30.696	100%	100%

Konklusion

En samlet analyse af konventionelle og økologiske bedrifter viser, at der er stor forskel på de procentvise aldersfordelinger. Der er tre forskellige opdelinger i data. Dels en overrepræsentation blandt de økologiske bedrifter med virksomhedsejere mellem 46-60 år. Dels en underrepræsentation af de økologiske virksomhedsejere i aldersgruppen fra 66 år og ældre. Ligeledes er der en underrepræsentation i aldersgruppen fra 31 år til 45 år. Datamaterialet er fra 2015 og den yderligere store tilgang, som må forventes de kommende år, vil ses i tallene fra 2016 og 2017.